

ตัวชี้วัด

ของแผนยุทธศาสตร์การจัดการสารเคมีแห่งชาติ
ฉบับที่ ๔ (พ.ศ. ๒๕๕๕ – ๒๕๖๔)





แผนยุทธศาสตร์

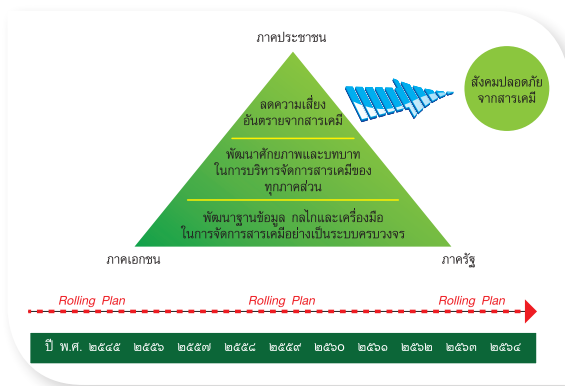
การจัดการสารเคมีแห่งชาติ ฉบับที่ ๔ (พ.ศ. ๒๕๕๕–๒๕๖๔)

เป้าประสงค์

“ภายในปี พ.ศ. ๒๕๖๔ สังคมและสิ่งแวดล้อมปลอดภัย บนพื้นฐานของการจัดการสารเคมีที่มีประสิทธิภาพ มีส่วนร่วมจากทุกภาคส่วน และสอดคล้องกับการพัฒนาประเทศ”

แนวคิดและหลักการ

- (๑) กำหนดกรอบเวลาให้เป็นแผนระยะยาว ๑๐ ปี แต่สามารถปรับแผนได้ทุก ๒ ปี
- (๒) ส่งเสริมบทบาทและการมีส่วนร่วมของทุกภาคส่วนทั้งภาครัฐ ภาคเอกชน และภาคประชาชน
- (๓) วางแผนยุทธศาสตร์ที่พัฒนาต่อเนื่องมาจากแผนยุทธศาสตร์ฯ ฉบับที่ ๓
- (๔) กำหนดหลักการทำงานที่เน้นการบูรณาการ
- (๕) มีกลไกการขับเคลื่อนและติดตามประเมินผลเป็นระยะ ด้วยการกำหนดระดับความสำเร็จตามระยะเวลาที่มุ่งผลตามเป้าประสงค์



วัตถุประสงค์

- (๑) เพื่อให้การจัดการสารเคมีของประเทศเป็นระบบครอบคลุมทั้งวงจรชีวิตของสารเคมี และเหมาะสมกับบริบทการพัฒนาในระดับประเทศและระดับสากล
- (๒) เพื่อเสริมสร้างความร่วมมือจากทุกภาคส่วนในการจัดการสารเคมีของประเทศ
- (๓) เพื่อลดผลกระทบต่อสุขภาพและสิ่งแวดล้อมอันเนื่องมาจากสารเคมีให้เหลือน้อยที่สุด

เป้าหมาย

- (๑) มีกลไกและระบบบริหารจัดการสารเคมีของประเทศ ที่คุ้มครองสุขภาพและความปลอดภัยของประชาชน และสิ่งแวดล้อม
- (๒) ทุกภาคส่วนมีศักยภาพในการป้องกันและควบคุมผลกระทบต่อสุขภาพและสิ่งแวดล้อมอันเนื่องมาจากสารเคมี
- (๓) มีเครือข่ายที่เข้มแข็งในการจัดการสารเคมีของประเทศ



แผนยุทธศาสตร์

การจัดการสารเคมีแห่งชาติ ฉบับที่ ๔ (พ.ศ. ๒๕๕๕–๒๕๖๔)

ยุทธศาสตร์ที่ ๑	ยุทธศาสตร์ที่ ๒	ยุทธศาสตร์ที่ ๓
พัฒนาฐานข้อมูล กลไกและเครื่องมือ ในการจัดการสารเคมี อย่างเป็นระบบครบวงจร	พัฒนาศักยภาพและบทบาทในการบริหารจัดการสารเคมีของทุกภาคส่วน	ลดความเสี่ยงอันตรายจากสารเคมี
กลวิธีที่ ๑	กลวิธีที่ ๑	กลวิธีที่ ๑
พัฒนาระบบฐานข้อมูลกลาง	พัฒนาองค์ความรู้และการพัฒนาศักยภาพบุคลากรที่เกี่ยวข้องกับการจัดการสารเคมี	ป้องกันอันตรายจากสารเคมี ด้านการเกษตร ด้านอุตสาหกรรม ด้านสาธารณสุขและผู้บริโภคและด้านการขนส่ง
กลวิธีที่ ๒	กลวิธีที่ ๒	กลวิธีที่ ๒
พัฒนากลไกและเครื่องมือ ในการจัดการสารเคมีอย่างเป็นระบบครบวงจร	พัฒนาศักยภาพการตอบสนองและการเตรียมความพร้อมต่อพันธกรณีและข้อตกลงระหว่างประเทศ	เฝ้าระวังและติดตามตรวจสอบผลกระทบจากสารเคมี
กลวิธีที่ ๓	กลวิธีที่ ๓	กลวิธีที่ ๓
สร้างกลไกเพื่อขับเคลื่อนการจัดการสารเคมีอย่างมีประสิทธิภาพ	ส่งเสริมบทบาทและการมีส่วนร่วมของทุกภาคส่วนในการจัดการสารเคมี	รับมือสถานการณ์ฉุกเฉินและการรักษาเยียวยาและฟื้นฟู



ช่วงระยะเวลา ของแผนยุทธศาสตร์การจัดการสารเคมีแห่งชาติฉบับที่ ๔ (พ.ศ. ๒๕๕๕-๒๕๖๔)

แผนยุทธศาสตร์การจัดการสารเคมีแห่งชาติฉบับที่ ๔

“ภายในปี พ.ศ. ๒๕๖๔ สังคมและสิ่งแวดล้อมปลอดภัย บนพื้นฐานของการจัดการสารเคมี
ที่มีประสิทธิภาพ มีส่วนร่วมจากทุกภาคส่วน และสอดคล้องกับการพัฒนาประเทศ”



ระยะต้น	ระยะกลาง	ระยะปลาย
๔ ปี พ.ศ. ๒๕๕๕ - ๒๕๕๘	๓ ปี พ.ศ. ๒๕๕๙ - ๒๕๖๑	๓ ปี พ.ศ. ๒๕๖๒ - ๒๕๖๔





ตัวชี้วัดหลัก

ของแผนยุทธศาสตร์การจัดการสารเคมีแห่งชาติ ฉบับที่ ๔

(พ.ศ. ๒๕๕๕-๒๕๖๔)

สังคมปลอดภัย	สิ่งแวดล้อมปลอดภัย	การจัดการมีประสิทธิภาพและมีส่วนร่วมจากทุกภาคส่วน
๑. อัตราการเจ็บป่วยและเสียชีวิตจากการได้รับพิษจากสารเคมี	๔. การปนเปื้อนของสารเคมีในอากาศ	๗. บุคลากรในภาครัฐ ภาคเอกชน และภาคประชาชน มีความรู้ความสามารถในการจัดการสารเคมี
๒. การปนเปื้อนของสารเคมีในอาหารและผลิตภัณฑ์ผู้บริโภค	๕. การปนเปื้อนของสารเคมีในน้ำ	๘. ภาคเอกชนและภาคประชาชน เข้าร่วมกับภาครัฐในการบริหารจัดการ และดำเนินงานแผนปฏิบัติการระยะต่างๆ ภายใต้แผนฯ ๔
๓. อุบัติภัยจากสารเคมี และความสูญเสีย	๖. การปนเปื้อนของสารเคมีในดิน	๙. ความเคลื่อนไหวของเครือข่ายในการจัดการสารเคมี
		๑๐. สถิติการลักลอบทิ้งสารเคมีและกากของเสียอันตราย



ตัวชี้วัด

ที่เสนอเพื่อพัฒนาสำหรับอนาคตของแผนยุทธศาสตร์ การจัดการสารเคมีแห่งชาติ ฉบับที่ ๔ (พ.ศ. ๒๕๕๕-๒๕๖๔)

สังคมปลอดภัย	สิ่งแวดล้อมปลอดภัย	การจัดการมีประสิทธิภาพและมีส่วนร่วมจากทุกภาคส่วน
๑. อัตราการเจ็บป่วยและเสียชีวิตจากการได้รับพิษจากสารเคมี	๖. การปนเปื้อนของสารเคมีในดิน	





ตัวชี้วัดหลัก ตัวชี้วัดย่อย

แหล่งอ้างอิงและคำเป้าหมายของแผนยุทธศาสตร์การจัดการ สารเคมีแห่งชาติ ฉบับที่ ๔ (พ.ศ. ๒๕๕๕-๒๕๖๔)

ตัวชี้วัดย่อย	แหล่งอ้างอิงและคำอธิบายโดยย่อ	คำเป้าหมาย		
		ระยะต้น	ระยะกลาง	ระยะปลาย
กลุ่มสังคมปลอดภัย				
๑. อัตราการเจ็บป่วยและเสียชีวิตจากการได้รับพิษจากสารเคมี				
(๑) อัตราการเจ็บป่วยและเสียชีวิตจากสารเคมีในภาคเกษตร	<ul style="list-style-type: none"> แหล่งอ้างอิงคือ รายงานของสำนักกระบวนวิชา กรมควบคุมโรค กำหนดค่าฐาน จากการรวบรวมข้อมูลสถิติของการเจ็บป่วยและเสียชีวิต จากรายงานของสำนักกระบวนวิชา กรมควบคุมโรค ที่รายงานไว้ภายใต้กลุ่มโรคจากการประกอบอาชีพ ซึ่งจัดกลุ่มไว้ในโรคพิษจากสารเคมีป้องกันกำจัดศัตรูพืช (Pesticide poisoning) ที่เป็น อัตราการเจ็บป่วยและเสียชีวิตต่อประชากร ๑๐๐,๐๐๐ คนต่อปี ในช่วงของแผนยุทธศาสตร์ฯ ฉบับที่ ๓ คือ ปี ๒๕๕๐ - ๒๕๕๔ แล้วหาค่าเฉลี่ยต่อปี โดยประเมินทั้งในส่วนของอัตราการเจ็บป่วย และอัตราการเสียชีวิต 	ลดลงไม่ต่ำกว่าร้อยละ ๑๐ เมื่อเปรียบเทียบกับ แผนฯ ๓	ลดลงไม่ต่ำกว่าร้อยละ ๑๐ เมื่อเปรียบเทียบกับ ระยะต้น	ลดลงไม่ต่ำกว่าร้อยละ ๑๐ เมื่อเปรียบเทียบกับ ระยะกลาง
(๒) อัตราการเจ็บป่วยและเสียชีวิตจากสารเคมีในสถานประกอบการ	<ul style="list-style-type: none"> แหล่งอ้างอิงคือ รายงานประจำปี กองทุนเงินทดแทน กำหนดค่าฐาน จากการรวบรวมข้อมูลสถิติที่มีในรายงานประจำปี กองทุนเงินทดแทน ในส่วนของสถิติการประสบอันตรายหรือเจ็บป่วยเนื่องจากการทำงานในสถานประกอบการ จำแนกตามความรุนแรงและสิ่งที่ทำให้ประสบอันตรายคือ สิ่งมีพิษ สารเคมี เป็นจำนวนรายต่อปี ในช่วงของแผนยุทธศาสตร์ฯ ฉบับที่ ๓ คือ ปี ๒๕๕๐ - ๒๕๕๔ แล้วหาค่าเฉลี่ยต่อปี 	ลดลงไม่ต่ำกว่าร้อยละ ๑๐ เมื่อเปรียบเทียบกับ แผนฯ ๓	ลดลงไม่ต่ำกว่าร้อยละ ๑๐ เมื่อเปรียบเทียบกับ ระยะต้น	ลดลงไม่ต่ำกว่าร้อยละ ๑๐ เมื่อเปรียบเทียบกับ ระยะกลาง

ตัวชี้วัดหลัก ตัวชี้วัดย่อย

แหล่งอ้างอิงและคำเป้าหมายของแผนยุทธศาสตร์การสาธารณสุขแห่งชาติ ฉบับที่ ๔ (พ.ศ. ๒๕๕๕-๒๕๖๔) (ต่อ)

ตัวชี้วัดย่อย	แหล่งอ้างอิงและคำอธิบายโดยย่อ	คำเป้าหมาย		
		ระยะต้น	ระยะกลาง	ระยะปลาย
(๓) อัตราการเจ็บป่วยและเสียชีวิตจากสารเคมีในสิ่งแวดล้อม (เน้นสารเคมีในกลุ่มโลหะหนักและสารเคมีอันตรายอื่นในพื้นที่เสี่ยง)	<ul style="list-style-type: none"> แหล่งอ้างอิงคือ รายงานสถานการณ์มลพิษของประเทศไทย ประจำปี รายงานของสำนักระบาดวิทยา กรมควบคุมโรค และรายงานกรณีต่างๆ ที่เกิดขึ้น โดยหน่วยงานและองค์กรที่เกี่ยวข้อง พื้นที่เสี่ยง ๕ พื้นที่ คือ <ul style="list-style-type: none"> พื้นที่เสี่ยงแคดเมียม ลุ่มน้ำแม่ตาว อำเภอแม่สอด จังหวัดตาก พื้นที่เสี่ยงตะกั่ว ห้วยคลิตี้ อำเภอทองผาภูมิ จังหวัดกาญจนบุรี พื้นที่เสี่ยงสารหนู อำเภอร่อนพิบูลย์ จังหวัดนครศรีธรรมราช พื้นที่เสี่ยงปรอทและสารอื่นๆ เขตจังหวัดรอยต่อพิจิตร เพชรบูรณ์ พิษณุโลก เลย พื้นที่เสี่ยงสารอินทรีย์ระเหยง่าย มาบตาพุด จังหวัดระยอง พื้นที่เสี่ยงอื่นๆ กำหนดค่าฐาน จากการรวบรวมข้อมูลของการเจ็บป่วยและเสียชีวิตอันเนื่องมาจากสารเคมีในสิ่งแวดล้อมที่อาจมีสาเหตุมาจากการประกอบกิจกรรมทั้งจากภาคเกษตร อุตสาหกรรม และชุมชน ตลอดจนจากที่เกิดขึ้นเองตามธรรมชาติ (โดยเน้นสารเคมีในกลุ่มโลหะหนักและสารเคมีอันตรายอื่นในพื้นที่เสี่ยง) เท่าที่มีการรายงานทั้งในช่วงแผนยุทธศาสตร์ฯ ฉบับที่ ๓ และในช่วงระยะต้นของแผนยุทธศาสตร์ฯ ฉบับที่ ๔ เพื่อจัดทำเป็นค่าฐาน 	กำหนดค่าฐาน	ลดลงเมื่อเปรียบเทียบกับระยะต้น	ลดลงเมื่อเปรียบเทียบกับระยะกลาง



ตัวชี้วัดหลัก ตัวชี้วัดย่อย

แหล่งอ้างอิงและคำเป้าหมายของแผนยุทธศาสตร์

การจัดการสารเคมีแห่งชาติ ฉบับที่ ๔ (พ.ศ. ๒๕๕๕-๒๕๖๔) (ต่อ)

ตัวชี้วัดย่อย	แหล่งอ้างอิงและคำอธิบายโดยย่อ	คำเป้าหมาย		
		ระยะต้น	ระยะกลาง	ระยะปลาย
๒. การปนื้อนของสารเคมีในอาหารและผลิตภัณฑ์ผู้บริโภค				
(๔) สถิติการตรวจพบสารเคมีที่ถูยกยกเลิกแล้วแต่ยังพบตกค้างในผลผลิตทางการเกษตรเฉลี่ยต่อปี	<ul style="list-style-type: none"> แหล่งอ้างอิง คือ รายงานของกรมประมง กรมปศุสัตว์ กรมการข้าว กรมวิชาการเกษตร สำนักอนามัย กรุงเทพมหานคร และกรมวิทยาศาสตร์การแพทย์ สารเคมีที่ถูยกยกเลิกแล้ว หมายถึง สารเคมีที่เป็นวัตถุอันตรายชนิดที่ ๔ ตาม พ.ร.บ. วัตถุอันตราย พ.ศ. ๒๕๓๕ ได้แก่ วัตถุอันตรายที่ห้ามมิให้มีการผลิต การนำเข้า การส่งออก หรือ การมีไว้ในครอบครอง กำหนดค่าฐานจากการรวบรวมสถิติการตรวจพบสารเคมีที่ถูยกยกเลิกแล้ว แต่ยังพบตกค้างในผลผลิตทางการเกษตรในช่วงของแผนยุทธศาสตร์ฯ ฉบับที่ ๓ คือ ปี ๒๕๕๐ - ๒๕๕๔ แล้วหาค่าเฉลี่ยต่อปี 	ลดลงไม่ต่ำกว่าร้อยละ ๑๐ เมื่อเปรียบเทียบกับแผนฯ ๓	ลดลงไม่ต่ำกว่าร้อยละ ๑๐ เมื่อเปรียบเทียบกับระยะต้น	ลดลงไม่ต่ำกว่าร้อยละ ๑๐ เมื่อเปรียบเทียบกับระยะกลาง
(๕) สถิติการตรวจพบสารเคมีตกค้างในอาหาร ผัก ผลไม้ และผลิตภัณฑ์ผู้บริโภค เฉลี่ยต่อปี	<ul style="list-style-type: none"> แหล่งอ้างอิง คือ รายงานของสำนักอนามัย กรุงเทพมหานคร กรมอนามัย กรมวิทยาศาสตร์การแพทย์ กรมวิทยาศาสตร์บริการ และสำนักงานคณะกรรมการคุ้มครองผู้บริโภค กำหนดค่าฐานจากการรวบรวมสถิติการตรวจพบสารเคมีตกค้างในอาหาร ผัก ผลไม้ (ไม่รวมสารเคมีที่ถูยกยกเลิกแล้วภายใต้ตัวชี้วัดที่ ๔) และผลิตภัณฑ์ผู้บริโภค ในช่วงของแผนยุทธศาสตร์ฯ ฉบับที่ ๓ คือ ปี ๒๕๕๐ - ๒๕๕๔ แล้วหาค่าเฉลี่ยต่อปี 	ลดลงไม่ต่ำกว่าร้อยละ ๑๐ เมื่อเปรียบเทียบกับแผนฯ ๓	ลดลงไม่ต่ำกว่าร้อยละ ๑๐ เมื่อเปรียบเทียบกับระยะต้น	ลดลงไม่ต่ำกว่าร้อยละ ๑๐ เมื่อเปรียบเทียบกับระยะกลาง

ตัวชี้วัดหลัก ตัวชี้วัดย่อย

แหล่งอ้างอิงและคำเป้าหมายของแผนยุทธศาสตร์การเกษตร แห่งชาติ ฉบับที่ ๔ (พ.ศ. ๒๕๕๕-๒๕๖๔) (ต่อ)

ตัวชี้วัดย่อย	แหล่งอ้างอิงและคำอธิบายโดยย่อ	คำเป้าหมาย		
		ระยะต้น	ระยะกลาง	ระยะปลาย
(๖) จำนวนฟาร์มที่ได้รับการรับรองมาตรฐาน GAP เฉลี่ยต่อปี	<ul style="list-style-type: none"> แหล่งอ้างอิงคือ รายงานประจำปีของกรมประมง กรมปศุสัตว์ กรมวิชาการเกษตร และหน่วยรับรองของภาคเอกชน (Thai GAP) กำหนดค่าฐานจากการรวบรวมจำนวนฟาร์มที่ได้รับการรับรองมาตรฐาน GAP ในช่วงของแผนยุทธศาสตร์ฯ ฉบับที่ ๓ คือ ปี ๒๕๕๐ - ๒๕๕๔ แล้วหาค่าเฉลี่ยต่อปี 	เพิ่มขึ้นไม่ต่ำกว่าร้อยละ ๑๐ เมื่อเปรียบเทียบ กับแผนฯ ๓	เพิ่มขึ้นไม่ต่ำกว่าร้อยละ ๑๐ เมื่อ เปรียบเทียบ กับระยะต้น	เพิ่มขึ้นไม่ต่ำกว่าร้อยละ ๑๐ เมื่อ เปรียบเทียบ กับระยะ กลาง
๓. อุบัติภัยจากสารเคมีและความสูญเสีย				
(๗) สถิติจำนวนอุบัติเหตุจากสารเคมีอันเนื่องจากการขนส่งและความสูญเสียเฉลี่ยต่อปี	<ul style="list-style-type: none"> แหล่งอ้างอิงคือรายงานสถานการณ์มลพิษของประเทศไทย ประจำปี และรายงานของกรมป้องกันและบรรเทาสาธารณภัย กำหนดค่าฐาน จากการรวบรวมจำนวนครั้งของอุบัติเหตุจากสารเคมีอันเนื่องจากการขนส่งในช่วงของแผนยุทธศาสตร์ฯ ฉบับที่ ๓ คือ ปี ๒๕๕๐ - ๒๕๕๔ แล้วหาค่าเฉลี่ยต่อปี ในเรื่องของความสูญเสีย รวบรวมข้อมูลที่มีในช่วงของแผนยุทธศาสตร์ฯ ฉบับที่ ๓ คือ ปี ๒๕๕๐ - ๒๕๕๔ แล้วหาค่าเฉลี่ยต่อปี แล้วประเมินตามความเหมาะสม เนื่องจากบางปีไม่มีข้อมูลเกี่ยวกับความสูญเสีย ความสูญเสีย ในที่นี้ ครอบคลุมถึงความสูญเสียที่เป็นทั้งชีวิตและทรัพย์สิน โดยความสูญเสียที่เป็นชีวิต หมายรวมถึงการบาดเจ็บ และการเสียชีวิต 	ลดลงไม่ต่ำกว่าร้อยละ ๑๐ เมื่อ เปรียบเทียบ กับแผนฯ ๓	ลดลงไม่ต่ำกว่าร้อยละ ๑๐ เมื่อ เปรียบเทียบ กับระยะต้น	ลดลงไม่ต่ำกว่าร้อยละ ๑๐ เมื่อ เปรียบเทียบ กับระยะ กลาง
(๘) สถิติจำนวนอุบัติเหตุจาก	<ul style="list-style-type: none"> แหล่งอ้างอิงคือรายงานสถานการณ์มลพิษของประเทศไทย ประจำปี และรายงานของกรมป้องกันและบรรเทาสาธารณภัย 	ลดลงไม่ต่ำกว่าร้อยละ	ลดลงไม่ต่ำกว่าร้อยละ	ลดลงไม่ต่ำกว่าร้อยละ



ตัวชี้วัดหลัก ตัวชี้วัดย่อย

แหล่งอ้างอิงและคำเป้าหมายของแผนยุทธศาสตร์

การกำจัดการสาคเคมีแห่งชาติ ฉบับที่ ๔ (พ.ศ. ๒๕๕๕-๒๕๖๔) (ต่อ)

ตัวชี้วัดย่อย	แหล่งอ้างอิงและคำอธิบายโดยย่อ	คำเป้าหมาย		
		ระยะต้น	ระยะกลาง	ระยะปลาย
<p>สารเคมีอื่น เนื่องจากกิจการโรงงานและโกดังและความสูญเสียเฉลี่ยต่อปี</p>	<ul style="list-style-type: none"> กำหนดค่าฐาน จากการรวบรวมจำนวนครั้งของอุบัติเหตุจากสารเคมีอื่นเนื่องจากกิจการโรงงานและโกดังในช่วงของแผนยุทธศาสตร์ฯ ฉบับที่ ๓ คือ ปี ๒๕๕๐ - ๒๕๕๔ แล้วหาค่าเฉลี่ยต่อปี ในเรื่องของความสูญเสีย รวบรวมข้อมูลที่มีในช่วงของแผนยุทธศาสตร์ฯ ฉบับที่ ๓ คือ ปี ๒๕๕๐ - ๒๕๕๔ แล้วหาค่าเฉลี่ยต่อปี แล้วประเมินตามความเหมาะสม เนื่องจากบางปีไม่มีข้อมูลเกี่ยวกับความสูญเสีย ความสูญเสีย ในที่นี้ ครอบคลุมถึงความสูญเสียที่เป็นทั้งชีวิตและทรัพย์สิน โดยความสูญเสียที่เป็นชีวิต หมายรวมถึงการบาดเจ็บ และการเสียชีวิต 	<p>๑๐ เมื่อเปรียบเทียบ กับแผนฯ ๓</p>	<p>๑๐ เมื่อเปรียบเทียบ กับระยะต้น</p>	<p>๑๐ เมื่อเปรียบเทียบ กับระยะกลาง</p>
<p>(๙) สถิติจำนวนอุบัติเหตุจากสารเคมีอื่น เนื่องจากเรื่องอื่นๆ และความสูญเสียเฉลี่ยต่อปี</p>	<ul style="list-style-type: none"> แหล่งอ้างอิงคือรายงานสถานการณ์มลพิษของประเทศไทยประจำปี และรายงานของกรมป้องกันและบรรเทาสาธารณภัย กำหนดค่าฐาน จากการรวบรวมจำนวนครั้งของอุบัติเหตุจากสารเคมีอื่นเนื่องจากเรื่องอื่นๆ (เช่น ก๊าซหุงต้ม สารเคมีรั่วไหลในห้องปฏิบัติการ อุบัติเหตุสารเคมีช่วงเทศกาลเหล่านี้ เป็นต้น) ในช่วงของแผนยุทธศาสตร์ฯ ฉบับที่ ๓ คือ ปี ๒๕๕๐ - ๒๕๕๔ แล้วหาค่าเฉลี่ยต่อปี ในเรื่องของความสูญเสีย รวบรวมข้อมูลที่มีในช่วงของแผนยุทธศาสตร์ฯ ฉบับที่ ๓ คือ ปี ๒๕๕๐ - ๒๕๕๔ แล้วหาค่าเฉลี่ยต่อปี แล้วประเมินตามความเหมาะสม เนื่องจากบางปีไม่มีข้อมูลเกี่ยวกับความสูญเสีย หรือความเสียหาย 	<p>ลดลงไม่ต่ำกว่าร้อยละ ๑๐ เมื่อเปรียบเทียบ กับแผนฯ ๓</p>	<p>ลดลงไม่ต่ำกว่าร้อยละ ๑๐ เมื่อเปรียบเทียบ กับระยะต้น</p>	<p>ลดลงไม่ต่ำกว่าร้อยละ ๑๐ เมื่อเปรียบเทียบ กับระยะกลาง</p>

ตัวชี้วัดหลัก ตัวชี้วัดย่อย

แหล่งอ้างอิงและคำเป้าหมายของแผนยุทธศาสตร์การกระจายการเติบโตแห่งชาติ ฉบับที่ ๔ (พ.ศ. ๒๕๕๕-๒๕๖๔) (ต่อ)

ตัวชี้วัดย่อย	แหล่งอ้างอิงและคำอธิบายโดยย่อ	คำเป้าหมาย		
		ระยะต้น	ระยะกลาง	ระยะปลาย
	<ul style="list-style-type: none"> ความสูญเสีย ในที่นี้ ครอบคลุมถึงความสูญเสียที่เป็นทั้งชีวิตและทรัพย์สิน โดยความสูญเสียที่เป็นชีวิต หมายรวมถึง การบาดเจ็บ และการเสียชีวิต 			
กลุ่มสิ่งแวดล้อมปลอดภัย				
๔. การปนเปื้อนของสารเคมีในอากาศ				
(๑๐) ค่าเฉลี่ยรายปีของสารอินทรีย์ระเหยง่าย (VOCs) ตามประกาศคณะกรรมการสิ่งแวดล้อมแห่งชาติ ฉบับที่ ๓๐ (พ.ศ. ๒๕๕๐) จำนวน ๙ ชนิด ในพื้นที่เมืองหลักของประเทศ (กทม. และปริมณฑล เชียงใหม่ ขอนแก่น สงขลา และระยอง)	<ul style="list-style-type: none"> แหล่งอ้างอิงคือรายงานสถานการณ์มลพิษของประเทศไทย ประจำปี กำหนดค่าฐาน จากการรวบรวมค่าเฉลี่ยรายปีของสารอินทรีย์ระเหยง่าย (VOCs) ตามประกาศคณะกรรมการสิ่งแวดล้อมแห่งชาติ ฉบับที่ ๓๐ (พ.ศ. ๒๕๕๐) จำนวน ๙ ชนิด ในพื้นที่เมืองหลักของประเทศ (กทม. และปริมณฑล เชียงใหม่ ขอนแก่น สงขลา และระยอง) ในช่วงของแผนยุทธศาสตร์ฯ ฉบับที่ ๓ คือ ปี ๒๕๕๐ - ๒๕๕๔ แล้วพิจารณาจำนวนตัวอย่างที่มีค่าเฉลี่ยรายปีเกินมาตรฐานของสารแต่ละชนิดในแต่ละพื้นที่แล้วคำนวณเป็นร้อยละ แล้วนำค่าร้อยละมาเฉลี่ยต่อปีในช่วงแผนฯ ๓ ของสารแต่ละชนิดในแต่ละพื้นที่ ประเมินโดยการเปรียบเทียบค่าเฉลี่ยต่อปีของร้อยละของจำนวนตัวอย่างที่มีค่าเฉลี่ยรายปีเกินมาตรฐาน ของสารแต่ละชนิดในแต่ละพื้นที่ ในช่วงระยะต้น เปรียบเทียบกับค่าฐานที่เป็นค่าในช่วงแผนฯ ๓ และประเมินเปรียบเทียบตามลำดับต่อไปในช่วงระยะกลางและระยะปลาย 	ลดลง เมื่อเปรียบเทียบกับแผนฯ ๓	ลดลง เมื่อเปรียบเทียบกับระยะต้น	ลดลง เมื่อเปรียบเทียบกับระยะกลาง



ตัวชี้วัดหลัก ตัวชี้วัดย่อย

แหล่งอ้างอิงและคำเป้าหมายของแผนยุทธศาสตร์ การจัดการสารเคมีแห่งชาติ ฉบับที่ ๔ (พ.ศ. ๒๕๕๕-๒๕๖๔) (ต่อ)

ตัวชี้วัดย่อย	แหล่งอ้างอิงและคำอธิบายโดยย่อ	คำเป้าหมาย		
		ระยะต้น	ระยะกลาง	ระยะปลาย
(๑๑) ค่าเฉลี่ยรายปีของฝุ่นละอองขนาดเส้นผ่านศูนย์กลางไม่เกิน ๑๐ ไมครอน (PM10) ในพื้นที่เมืองหลักของประเทศ (กทม. และปริมณฑล เชียงใหม่ ขอนแก่น สงขลา และระยอง)	<ul style="list-style-type: none"> แหล่งอ้างอิงคือรายงานสถานการณ์มลพิษของประเทศไทย ประจำปี กำหนดค่าฐาน จากการรวบรวมค่าเฉลี่ยรายปีของฝุ่นละอองขนาดเส้นผ่านศูนย์กลางไม่เกิน ๑๐ ไมครอน (PM10) ในพื้นที่เมืองหลักของประเทศ (กทม. และปริมณฑล เชียงใหม่ ขอนแก่น สงขลา และระยอง) ในช่วงของแผนยุทธศาสตร์ฯ ฉบับที่ ๓ คือ ปี ๒๕๕๐ - ๒๕๕๔ แล้วพิจารณาจำนวนตัวอย่างที่มีค่าเฉลี่ยรายปีเกินมาตรฐานในแต่ละพื้นที่แล้วคำนวณเป็นร้อยละ แล้วนำค่าร้อยละมาเฉลี่ยต่อปีในช่วงแผนฯ ๓ ในแต่ละพื้นที่ ประเมินโดยการเปรียบเทียบค่าเฉลี่ยต่อปีของร้อยละของจำนวนตัวอย่างที่มีค่าเฉลี่ยรายปีเกินมาตรฐาน ในแต่ละพื้นที่ ในช่วงระยะต้น เปรียบเทียบกับค่าฐานที่เป็นค่าในช่วงแผนฯ ๓ และประเมินเปรียบเทียบตามลำดับต่อไปในช่วงระยะกลางและระยะปลาย 	ลดลง เมื่อเปรียบเทียบกับ แผนฯ ๓	ลดลง เมื่อเปรียบเทียบกับ ระยะต้น	ลดลง เมื่อเปรียบเทียบกับ ระยะกลาง

๕. การปนเปื้อนของสารเคมีในน้ำ

(๑๒) ร้อยละของการตรวจวัดโลหะหนักที่เกินมาตรฐานในแม่น้ำสายหลักในภาคต่างๆ (ภาคเหนือ ภาคกลาง ภาคตะวันออก	<ul style="list-style-type: none"> แหล่งอ้างอิงคือรายงานสถานการณ์มลพิษของประเทศไทย ประจำปี กำหนดค่าฐาน จากการรวบรวมร้อยละของการตรวจวัดโลหะหนักที่สำคัญแต่ละชนิดที่เกินมาตรฐานในแม่น้ำสายหลักในภาคต่างๆ (เช่น ตะกั่ว แคดเมียม โครเมียม และปรอท) แล้วนำมาเฉลี่ยต่อปีในช่วงแผนฯ ๓ ในแต่ละแม่น้ำนั้น 	ลดลง เมื่อเปรียบเทียบกับ แผนฯ ๓	ลดลง เมื่อเปรียบเทียบกับ ระยะต้น	ลดลง เมื่อเปรียบเทียบกับ ระยะกลาง
---	--	---------------------------------------	--	---

ตัวชี้วัดหลัก ตัวชี้วัดย่อย

แหล่งอ้างอิงและคำเป้าหมายของแผนยุทธศาสตร์ การจัดการกระจายอำนาจให้แก่องค์กรปกครองส่วนท้องถิ่น ฉบับที่ ๔ (พ.ศ. ๒๕๕๕-๒๕๖๔) (ต่อ)

ตัวชี้วัดย่อย	แหล่งอ้างอิงและคำอธิบายโดยย่อ	คำเป้าหมาย		
		ระยะต้น	ระยะกลาง	ระยะปลาย
เฉลี่ยเหนือ ภาค ตะวันออก และ ภาคใต้)	<ul style="list-style-type: none">ร้อยละของการตรวจวัดที่เกินมาตรฐาน คือ จำนวนการตรวจวัดที่ไม่ได้มาตรฐาน/จำนวนการตรวจวัดทั้งหมดประเมินโดยการเปรียบเทียบค่าเฉลี่ยต่อปีของร้อยละของการตรวจวัดที่เกินมาตรฐานของแต่ละชนิดของโลหะหนักในแต่ละแม่น้ำ ในช่วงระยะต้น เปรียบเทียบกับค่าฐานที่เป็นค่าในช่วงแผนฯ ๓ และประเมินเปรียบเทียบตามลำดับต่อไปในช่วงระยะกลางและระยะปลาย			
(๑๓) ร้อยละของการตรวจวัดโลหะหนักที่เกินมาตรฐานในแหล่งน้ำทะเลบริเวณอ่าวไทยตอนใน และบริเวณอ่าวไทยฝั่งตะวันออก	<ul style="list-style-type: none">แหล่งอ้างอิงคือ รายงานสถานการณ์มลพิษของประเทศไทย ประจำปีกำหนดค่าฐาน จากการรวบรวมร้อยละของการตรวจวัดโลหะหนักที่สำคัญแต่ละชนิดที่เกินมาตรฐานในแหล่งน้ำ- (เช่น ตะกั่ว แคดเมียม โครเมียม และปรอท) แล้วนำมาเฉลี่ยต่อปีในช่วงแผนฯ ๓ ในแต่ละบริเวณร้อยละของการตรวจวัดที่เกินมาตรฐาน คือ จำนวนการตรวจวัดที่ไม่ได้มาตรฐาน/จำนวนการตรวจวัดทั้งหมดประเมินโดยการเปรียบเทียบค่าเฉลี่ยต่อปีของร้อยละของการตรวจวัดที่เกินมาตรฐานของแต่ละชนิดของโลหะหนักในแต่ละแหล่งน้ำทะเล ในช่วงระยะต้น เปรียบเทียบกับค่าฐานที่เป็นค่าในช่วงแผนยุทธศาสตร์ฯ ฉบับที่ ๓ และประเมินเปรียบเทียบตามลำดับต่อไปในช่วงระยะกลางและระยะปลาย	ลดลง เมื่อเปรียบเทียบกับ แผนฯ ๓	ลดลง เมื่อเปรียบเทียบกับ ระยะต้น	ลดลง เมื่อเปรียบเทียบกับ ระยะกลาง

ตัวชี้วัดหลัก ตัวชี้วัดย่อย

แหล่งอ้างอิงและคำเป้าหมายของแผนยุทธศาสตร์

การจัดการสารเคมีแห่งชาติ ฉบับที่ ๔ (พ.ศ. ๒๕๕๕-๒๕๖๔) (ต่อ)

ตัวชี้วัดย่อย	แหล่งอ้างอิงและคำอธิบายโดยย่อ	คำเป้าหมาย		
		ระยะต้น	ระยะกลาง	ระยะปลาย
(๑๔) การปนเปื้อนของสารเคมีในแหล่งน้ำใต้ดินและแหล่งน้ำผิวดิน ในพื้นที่เสี่ยง-ร้อยละของตัวอย่างน้ำแล่น้ำใต้ดินที่มีค่าสารอินทรีย์ระเหยง่าย โลหะหนัก และสารเคมีป้องกันและกำจัดศัตรูพืช เกินมาตรฐานในพื้นที่เสี่ยง	<ul style="list-style-type: none"> แหล่งอ้างอิงคือ รายงานสถานการณ์มลพิษของประเทศไทย ประจำปี รายงานของกรมทรัพยากรน้ำบาดาล รายงานของกรมทรัพยากรธรณี และรายงานของกรมวิชาการเกษตร (อย่างไรก็ดี การเก็บข้อมูลและการรายงานยังไม่เป็นงานประจำและต่อเนื่อง) กำหนดค่าฐาน จากการรวบรวมร้อยละของการตรวจวัด ตัวอย่างน้ำและน้ำใต้ดินที่มีค่าสารอินทรีย์ระเหยง่าย โลหะหนัก หรือสารเคมีป้องกันและกำจัดศัตรูพืช เกินมาตรฐานในพื้นที่เสี่ยง ซึ่งเป็นพื้นที่เสี่ยงเดียวกันกับพื้นที่เสี่ยงของตัวชี้วัดที่ ๑ (๓) เท่าที่มีการตรวจวัดในช่วงแผนยุทธศาสตร์ฯ ฉบับที่ ๓ และในช่วงระยะต้นของแผนยุทธศาสตร์ฯ ฉบับที่ ๔ 	กำหนด ค่าฐาน	ลดลง เมื่อเปรียบ เทียบกับ ระยะต้น	ลดลง เมื่อเปรียบ เทียบกับ ระยะกลาง





ตัวชี้วัดหลัก ตัวชี้วัดย่อย

แหล่งอ้างอิงและค่าเป้าหมายของแผนยุทธศาสตร์ การจัดการสารเคมีแห่งชาติ ฉบับที่ ๔ (พ.ศ. ๒๕๕๕-๒๕๖๔) (ต่อ)

ตัวชี้วัดย่อย	แหล่งอ้างอิงและคำอธิบายโดยย่อ	ค่าเป้าหมาย		
		ระยะต้น	ระยะกลาง	ระยะปลาย
๖. การปนเปื้อนของสารเคมีในดิน				
(๑๕) ร้อยละของตัวอย่างดินที่มีค่าสารเคมีเกินมาตรฐานในพื้นที่เสี่ยง	<ul style="list-style-type: none">แหล่งอ้างอิงคือ รายงานสถานการณ์มลพิษของประเทศไทย ประจำปี และรายงานของกรมวิชาการเกษตร (อย่างไรก็ดี การเก็บข้อมูลและการรายงานยังไม่เป็นงานประจำและต่อเนื่อง)กำหนดค่าฐาน จากการรวบรวมร้อยละของการตรวจวัดตัวอย่างดินที่มีค่าสารอินทรีย์ระเหยง่าย สารเคมีอันตรายหรือสารเคมีป้องกันและกำจัดศัตรูพืช เกินมาตรฐานในพื้นที่เสี่ยง ซึ่งเป็นพื้นที่เสี่ยงเดียวกันกับพื้นที่เสี่ยงของตัวชี้วัดที่ ๑ (๓) เท่าที่มีการตรวจวัดในช่วงแผนยุทธศาสตร์ฯ ฉบับที่ ๓ และในช่วงระยะต้นของแผนยุทธศาสตร์ฯ ฉบับที่ ๔	กำหนด ค่าฐาน	ลดลง เมื่อเปรียบ เทียบกับ ระยะต้น	ลดลง เมื่อเปรียบ เทียบกับ ระยะกลาง





ตัวชี้วัดหลัก ตัวชี้วัดย่อย

แหล่งอ้างอิงและคำเป้าหมายของแผนยุทธศาสตร์

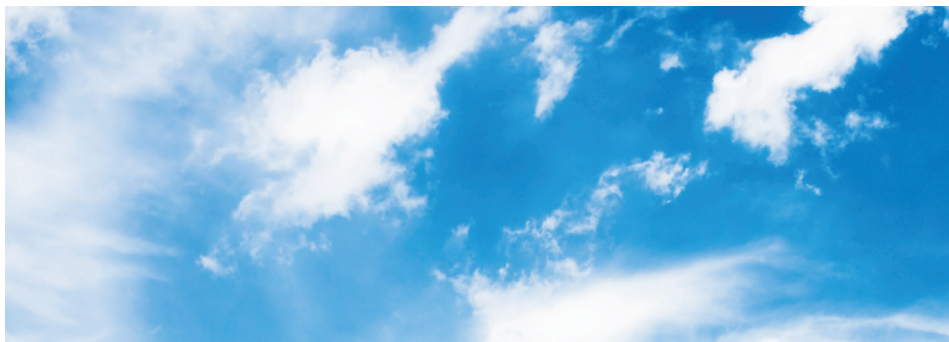
การจัดการกระจายอำนาจให้แก่องค์กรปกครองส่วนท้องถิ่น ฉบับที่ ๔ (พ.ศ. ๒๕๕๕-๒๕๖๔) (ต่อ)

ตัวชี้วัดย่อย	แหล่งอ้างอิงและคำอธิบายโดยย่อ	คำเป้าหมาย		
		ระยะต้น	ระยะกลาง	ระยะปลาย
<p>กลุ่มการจัดการมีประสิทธิภาพและมีส่วนร่วมจากทุกภาคส่วน</p> <p>๗. บุคลากรในภาครัฐ ภาคเอกชน และประชาชน มีความรู้ความสามารถในการจัดการกระจายอำนาจ</p>				
(๑๖) จำนวนหน่วยงานและองค์กรที่ดำเนินการพัฒนาศักยภาพบุคลากรด้านการจัดการกระจายอำนาจในแต่ละระยะของแผนยุทธศาสตร์การจัดการกระจายอำนาจให้แก่องค์กรปกครองส่วนท้องถิ่น ฉบับที่ ๔	<ul style="list-style-type: none"> แหล่งอ้างอิงคือ รายงานผลการดำเนินงานของแผนงานโครงการต่างๆ ภายใต้แผนปฏิบัติการระยะต่างๆ ของแผนยุทธศาสตร์การจัดการกระจายอำนาจให้แก่องค์กรปกครองส่วนท้องถิ่น ฉบับที่ ๔ (พ.ศ. ๒๕๕๕ - ๒๕๖๔) กำหนดค่าฐาน โดยการรวบรวม จำนวนหน่วยงานที่ดำเนินการพัฒนาศักยภาพบุคลากรด้านการจัดการกระจายอำนาจจากการประเมินผลความสำเร็จของแผนยุทธศาสตร์การจัดการกระจายอำนาจให้แก่องค์กรปกครองส่วนท้องถิ่น ฉบับที่ ๓ (พ.ศ. ๒๕๕๐ - ๒๕๕๔) 	เพิ่มขึ้นเมื่อเปรียบเทียบกับแผนฯ ๓	เพิ่มขึ้นเมื่อเปรียบเทียบกับระยะต้น	เพิ่มขึ้นเมื่อเปรียบเทียบกับระยะกลาง
(๑๗) จำนวนครั้งของการฝึกอบรมในเรื่องที่เกี่ยวกับการจัดการกระจายอำนาจในแต่ละระยะของแผนยุทธศาสตร์การจัดการกระจายอำนาจให้แก่องค์กรปกครองส่วนท้องถิ่น ฉบับที่ ๔	<ul style="list-style-type: none"> แหล่งอ้างอิงคือ รายงานผลการดำเนินงานของแผนงานโครงการต่างๆ ภายใต้แผนปฏิบัติการระยะต่างๆ ของแผนยุทธศาสตร์การจัดการกระจายอำนาจให้แก่องค์กรปกครองส่วนท้องถิ่น ฉบับที่ ๔ (พ.ศ. ๒๕๕๕ - ๒๕๖๔) กำหนดค่าฐาน โดยการรวบรวม จำนวนครั้งของการฝึกอบรมในเรื่องที่เกี่ยวกับการจัดการกระจายอำนาจจากการประเมินผลความสำเร็จของแผนยุทธศาสตร์การจัดการกระจายอำนาจให้แก่องค์กรปกครองส่วนท้องถิ่น ฉบับที่ ๓ (พ.ศ. ๒๕๕๐ - ๒๕๕๔) 	เพิ่มขึ้นเมื่อเปรียบเทียบกับแผนฯ ๓	เพิ่มขึ้นเมื่อเปรียบเทียบกับระยะต้น	เพิ่มขึ้นเมื่อเปรียบเทียบกับระยะกลาง

ตัวชี้วัดหลัก ตัวชี้วัดย่อย

แหล่งอ้างอิงและคำเป้าหมายของแผนยุทธศาสตร์ การจัดการกระจายอำนาจให้แก่องค์กรปกครองส่วนท้องถิ่น ฉบับที่ ๔ (พ.ศ. ๒๕๕๕-๒๕๖๔) (ต่อ)

ตัวชี้วัดย่อย	แหล่งอ้างอิงและคำอธิบายโดยย่อ	คำเป้าหมาย		
		ระยะต้น	ระยะกลาง	ระยะปลาย
๔. ภาคเอกชนและภาคประชาชนเข้าร่วมกับภาครัฐในการบริหารจัดการและดำเนินงานแผนปฏิบัติการระยะต่างๆ ภายใต้แผนยุทธศาสตร์การกระจายอำนาจให้แก่องค์กรปกครองส่วนท้องถิ่น ฉบับที่ ๔				
(๑๔) สัดส่วนของ จำนวนกิจกรรม หรือแผนงาน หรือโครงการ จากภาคเอกชน และภาคประชาชน ที่บรรลุภายใต้แผน ปฏิบัติการของ แผนยุทธศาสตร์ การกระจายอำนาจ ให้แก่องค์กรปกครองส่วนท้องถิ่น ฉบับที่ ๔	<ul style="list-style-type: none">แหล่งอ้างอิง คือ แผนปฏิบัติการระยะต่างๆ ภายใต้ แผนยุทธศาสตร์ฯ ฉบับที่ ๔ (พ.ศ. ๒๕๕๕ - ๒๕๖๔)กำหนดค่าฐาน โดยการรวบรวม จำนวนแผนงานโครงการ จากองค์กรภาคเอกชนและองค์กรภาคประชาชน จากราย งาน การประเมินผลความสำเร็จของแผนยุทธศาสตร์การ กระจายอำนาจให้แก่องค์กรปกครองส่วนท้องถิ่น ฉบับที่ ๓ (พ.ศ. ๒๕๕๐ - ๒๕๕๔) แล้วคำนวณเป็นสัดส่วนองค์กรภาคประชาชน ในที่นี้ หมายถึงถึง องค์กรที่เกิด จากการรวมกลุ่มของประชาชนเพื่อทำกิจกรรม แลกเปลี่ยนเรียนรู้ระหว่างกัน และมีเป้าหมายร่วมกัน และ หรือ องค์กรที่ไม่ใช่องค์กรของรัฐ หรือ องค์กรพัฒนา เอกชน (Non-Governmental Organization: NGO)	เพิ่มขึ้น เมื่อเปรียบ เทียบกับ แผนฯ ๓	เพิ่มขึ้น เมื่อเปรียบ เทียบกับ ระยะต้น	เพิ่มขึ้น เมื่อเปรียบ เทียบกับ ระยะกลาง





ตัวชี้วัดหลัก ตัวชี้วัดย่อย

แหล่งอ้างอิงและคำเป้าหมายของแผนยุทธศาสตร์
การจัดการสารเคมีแห่งชาติ ฉบับที่ ๔ (พ.ศ. ๒๕๕๕-๒๕๖๔) (ต่อ)

ตัวชี้วัดย่อย	แหล่งอ้างอิงและคำอธิบายโดยย่อ	คำเป้าหมาย		
		ระยะต้น	ระยะกลาง	ระยะปลาย
๙. ความเคลื่อนไหวของเครือข่ายในการจัดการสารเคมี				
(๑๙) จำนวนเหตุการณ์ ความเคลื่อนไหวของ เครือข่ายในการจัดการสารเคมี รวมทั้งผลลัพธ์ (ถ้ามี)	<ul style="list-style-type: none"> ความเคลื่อนไหวของเครือข่าย ในที่นี้หมายถึง การดำเนินการ ใดๆ ในลักษณะที่เป็นกลไก และหรือ กระบวนการ ในการจัดการสารเคมี ที่เกิดขึ้นจากการมีส่วนร่วมของ ภาคส่วนต่างๆ ทั้งในระดับชาติ และระดับท้องถิ่น ซึ่งอาจอยู่ระหว่างการดำเนินงาน หรืออาจมีผลลัพธ์ ของการดำเนินงาน ที่สามารถนำมารายงาน และเผยแพร่ เพื่อเป็นตัวอย่างที่ดี และหรือเป็นประโยชน์ในการขยายผล การจัดการสารเคมีได้ต่อไป แหล่งอ้างอิง คือ รายงานผลการศึกษาสำรวจ และหรือ รายงานการจัดประชุมเชิงวิชาการ (Proceedings) เพื่อ รวบรวมข้อมูลเกี่ยวกับความเคลื่อนไหวของเครือข่ายการ จัดการสารเคมี ที่เกิดขึ้นจากการมีส่วนร่วมของภาคส่วน ต่างๆ ทั้งในระดับชาติ และระดับท้องถิ่น ทั้งในช่วงแผน ยุทธศาสตร์การจัดการสารเคมีแห่งชาติ ฉบับที่ ๓ (พ.ศ. ๒๕๕๐ - ๒๕๕๔) และหรือในช่วงระยะต้นของ แผนยุทธศาสตร์ฯ ฉบับที่ ๔ (พ.ศ. ๒๕๕๕ - ๒๕๖๔) ซึ่ง สามารถนำมากำหนดเป็นค่าฐานในการเปรียบเทียบในระยะ ต่อไปได้ 	กำหนด ค่าฐาน	เพิ่มขึ้น เมื่อเปรียบ เทียบกับ ระยะต้น	เพิ่มขึ้น เมื่อเปรียบ เทียบกับ ระยะกลาง

ตัวชี้วัดหลัก ตัวชี้วัดย่อย

แหล่งอ้างอิงและค่าเป้าหมายของแผนยุทธศาสตร์ การจัดการสารเคมีแห่งชาติ ฉบับที่ ๔ (พ.ศ. ๒๕๕๕-๒๕๖๔) (ต่อ)

ตัวชี้วัดย่อย	แหล่งอ้างอิงและคำอธิบายโดยย่อ	ค่าเป้าหมาย		
		ระยะต้น	ระยะกลาง	ระยะปลาย
๑๐. สถิติการลักลอบทิ้งสารเคมีและกากของเสียอันตราย				
(๒๐) จำนวนครั้งของการลักลอบทิ้งสารเคมีและกากของเสียอันตรายของเสียต่อปี	<ul style="list-style-type: none"> แหล่งอ้างอิงคือรายงานสถานการณ์มลพิษของประเทศไทยประจำปี และรายงานของสำนักอนามัย กรุงเทพมหานคร กำหนดค่าฐานจากการรวบรวมจำนวนครั้งของการลักลอบทิ้งสารเคมีและกากของเสียอันตราย ในช่วงของแผนยุทธศาสตร์ฯ ฉบับที่ ๓ คือ ปี ๒๕๕๐ - ๒๕๕๔ แล้วหาค่าเฉลี่ยต่อปี ในการประเมิน ให้ระบุถึงความเสียหายที่เกิดขึ้นร่วมด้วยหากมีข้อมูล โดยให้ประเมินความรุนแรงใน ๓ ส่วน คือ ปริมาณและความเป็นพิษของสารเคมีและกากของเสียอันตรายที่ลักลอบทิ้ง ขนาดของพื้นที่ที่ได้รับผลกระทบ และจำนวนประชากรที่ได้รับผลกระทบ 	ลดลงไม่ต่ำกว่าร้อยละ ๒๐ เมื่อเปรียบเทียบกับแผนฯ ๓	ลดลงไม่ต่ำกว่าร้อยละ ๒๐ เมื่อเปรียบเทียบกับระยะต้น	ลดลงไม่ต่ำกว่าร้อยละ ๒๐ เมื่อเปรียบเทียบกับระยะกลาง





ตัวชี้วัด

ที่เสนอเพื่อพัฒนาสำหรับอนาคตของแผนยุทธศาสตร์ การจัดการสาธารณสุขแห่งชาติฉบับที่ ๔ (พ.ศ. ๒๕๕๕-๒๕๖๔)

ตัวชี้วัดย่อย	แหล่งอ้างอิงและคำอธิบายโดยย่อ	ค่าเป้าหมาย		
		ระยะต้น	ระยะกลาง	ระยะปลาย
กลุ่มสังคมปลอดภัย				
๑. อัตราการเจ็บป่วยและเสียชีวิตจากการได้รับพิษจากสารเคมี				
(๑) ค่าความเสี่ยงต่อพิษของสารเคมีป้องกันกำจัดศัตรูพืชที่ตรวจได้ในปีสวาะหรือเลือดของเกษตรกร	<ul style="list-style-type: none"> แหล่งอ้างอิง คือ รายงานของสำนักโรคจากการประกอบอาชีพและสิ่งแวดล้อม กรมควบคุมโรค หรือรายงานอื่นที่เกี่ยวข้อง ศึกษาค่าความเสี่ยงที่มีการตรวจวัด คือระดับโคลีนเอสเทอเรสที่ตรวจได้ในปีสวาะหรือเลือดของเกษตรกร เพื่อพัฒนาเป็นตัวชี้วัด ในอนาคต โดยส่งเสริมให้มีการตรวจวัด โดยให้มีการเก็บข้อมูลและการรายงานเป็นประจำอย่างต่อเนื่อง 	กำหนด ค่าฐาน	ลดลงเมื่อเปรียบเทียบกับระยะต้น	ลดลงเมื่อเปรียบเทียบกับระยะกลาง
(๒) การเจ็บป่วยจากการได้รับพิษจากสารเคมีทางอุตสาหกรรมด้วยการวัด BEI	<ul style="list-style-type: none"> BEI คือ ดัชนีชี้วัดการสัมผัสสารเคมีทางชีวภาพ หรือ Biological Exposure Indices ซึ่งสำนักโรคจากการประกอบอาชีพและสิ่งแวดล้อม กรมควบคุมโรค กำลังนำไปใช้ในสถานประกอบการในการตรวจสอบสุขภาพคนงานที่สัมผัสกับสารเคมีที่มีความเสี่ยง แล้วพัฒนาเป็นตัวชี้วัดในอนาคตต่อไป เมื่อมีการจัดทำ BEI แล้วเสร็จ 	ศึกษา รวบรวม	กำหนด ค่าฐาน	ลดลงเมื่อเปรียบเทียบกับระยะกลาง
(๓) การเจ็บป่วยและเสียชีวิตจากการได้รับพิษจากสารเคมีในห้องปฏิบัติการ	<ul style="list-style-type: none"> กรมวิทยาศาสตร์บริการอยู่ระหว่างการผลักดัน (ร่าง) พ.ร.บ. ความปลอดภัยในห้องปฏิบัติการ โดยห้องปฏิบัติการทั่วประเทศ มีประมาณ ๙,๐๐๐ ห้อง เป็นของภาคเอกชนประมาณ ๔,๐๐๐ ห้อง เป็นของภาครัฐ ๔,๐๐๐ ห้อง และประมาณ ๔๐๐ ห้องเป็นของรัฐวิสาหกิจ 	ศึกษา รวบรวม	กำหนด ค่าฐาน	ลดลงเมื่อเปรียบเทียบกับระยะกลาง

ตัวชี้วัด

ที่เสนอเพื่อพัฒนาสำหรับอนาคตของแผนยุทธศาสตร์ การจัดการสารเคมีแห่งชาติฉบับที่ ๔ (พ.ศ. ๒๕๕๕-๒๕๖๔)

ตัวชี้วัดย่อย	แหล่งอ้างอิงและคำอธิบายโดยย่อ	ค่าเป้าหมาย		
		ระยะต้น	ระยะกลาง	ระยะปลาย
	<ul style="list-style-type: none"> กรมวิทยาศาสตร์บริการ จะทำการรวบรวมข้อมูลผลกระทบจากสารเคมีในห้องปฏิบัติการ เพื่อพัฒนาเป็นตัวชี้วัดในอนาคต 			

กลุ่มสิ่งแวดล้อมปลอดภัย

๖. การปนเปื้อนของสารเคมีในดิน

(๔) ร้อยละของตัวอย่างตะกอนดินที่มีค่าสารเคมีเกินมาตรฐานในพื้นที่เสี่ยงและบริเวณปากแม่น้ำสายหลัก	<ul style="list-style-type: none"> พิจารณาศึกษาจากรายงานของหน่วยงานที่เกี่ยวข้องต่างๆ เช่น รายงานสถานการณ์มลพิษของประเทศไทยประจำปี รายงานของกรมวิชาการเกษตร เนื่องจากยังไม่มีหน่วยงานใดเก็บรวบรวมข้อมูลประจำและต่อเนื่อง จึงเสนอเป็นการพัฒนาเพื่อเป็นตัวชี้วัดต่อไปในอนาคต ทั้งนี้ กรมควบคุมมลพิษ อยู่ระหว่างการดำเนินงานเพื่อกำหนดมาตรฐานสารเคมีอันตรายในตะกอนดิน เน้นการดำเนินงานตรวจวัดตะกอนดินในพื้นที่เสี่ยง ๕ พื้นที่ ซึ่งเป็นพื้นที่เสี่ยงเดียวกันกับพื้นที่เสี่ยงของตัวชี้วัดหลักที่ ๓ (๑) และรวมถึงตะกอนดินบริเวณปากแม่น้ำสายหลักของประเทศ 	ศึกษา รวบรวม	กำหนด ค่าฐาน	ลดลงเมื่อ เปรียบเทียบกับ ระยะ กลาง
---	--	-----------------	-----------------	---



ภาคผนวก

คณะผู้จัดทำ

คณะอนุกรรมการประสานนโยบายและแผนการดำเนินงานว่าด้วยการจัดการ สารเคมีภายใต้คณะกรรมการแห่งชาติว่าด้วยการพัฒนาอุตสาหกรรม การจัดการสารเคมี

(๑) นายสุวิทย์ วิบุลผลประเสริฐ ผู้ทรงคุณวุฒิ สำนักงานพัฒนานโยบายสุขภาพระหว่างประเทศ	ประธานอนุกรรมการ
(๒) เลขาธิการคณะกรรมการอาหารและยา	รองประธาน
(๓) อธิบดีกรมควบคุมมลพิษ	อนุกรรมการ
(๔) อธิบดีกรมโรงงานอุตสาหกรรม	อนุกรรมการ
(๕) เจ้ากรมการอุตสาหกรรมทหาร ศูนย์การอุตสาหกรรมป้องกันประเทศ และพลังงานทหาร	อนุกรรมการ
(๖) อธิบดีกรมวิชาการเกษตร	อนุกรรมการ
(๗) อธิบดีกรมส่งเสริมการเกษตร	อนุกรรมการ
(๘) อธิบดีกรมปศุสัตว์	อนุกรรมการ
(๙) อธิบดีกรมประมง	อนุกรรมการ
(๑๐) อธิบดีกรมศุลกากร	อนุกรรมการ
(๑๑) อธิบดีกรมการค้าต่างประเทศ	อนุกรรมการ
(๑๒) อธิบดีกรมป้องกันและบรรเทาสาธารณภัย	อนุกรรมการ
(๑๓) อธิบดีกรมส่งเสริมการปกครองท้องถิ่น	อนุกรรมการ
(๑๔) อธิบดีกรมสวัสดิการและคุ้มครองแรงงาน	อนุกรรมการ
(๑๕) อธิบดีกรมการแพทย์	อนุกรรมการ
(๑๖) อธิบดีกรมควบคุมโรค	อนุกรรมการ
(๑๗) อธิบดีกรมวิทยาศาสตร์การแพทย์	อนุกรรมการ
(๑๘) อธิบดีกรมอนามัย	อนุกรรมการ

(๑๙) เลขานุการคณะกรรมการพัฒนาการเศรษฐกิจและสังคมแห่งชาติ	อนุกรรมการ
(๒๐) เลขานุการคณะกรรมการคุ้มครองผู้บริโภค	อนุกรรมการ
(๒๑) เลขานุการสำนักงานนโยบายและแผนทรัพยากรธรรมชาติและสิ่งแวดล้อม	อนุกรรมการ
(๒๒) ผู้อำนวยการสำนักงานมาตรฐานสินค้าเกษตรและอาหารแห่งชาติ	อนุกรรมการ
(๒๓) ผู้อำนวยการสำนักงานประมง	อนุกรรมการ
(๒๔) ผู้อำนวยการการทำเรือแห่งประเทศไทย	อนุกรรมการ
(๒๕) ผู้ว่าการการนิคมอุตสาหกรรมแห่งประเทศไทย	อนุกรรมการ
(๒๖) ผู้อำนวยการสำนักอนามัย กรุงเทพมหานคร	อนุกรรมการ
(๒๗) ผู้อำนวยการศูนย์เทคโนโลยีสารสนเทศและการสื่อสาร สำนักงานปลัดกระทรวงคมนาคม	อนุกรรมการ
(๒๘) ผู้อำนวยการสถาบันมาตรวิทยาแห่งชาติ	อนุกรรมการ
(๒๙) ผู้อำนวยการสำนักวิทยาศาสตร์เพื่อการพัฒนาที่ดิน กรมพัฒนาที่ดิน	อนุกรรมการ
(๓๐) ผู้อำนวยการศูนย์นาโนเทคโนโลยีแห่งชาติ	อนุกรรมการ
(๓๑) ผู้อำนวยการสำนักนโยบายและยุทธศาสตร์ สำนักงานปลัดกระทรวงสาธารณสุข	อนุกรรมการ
(๓๒) ผู้อำนวยการสำนักงานกองทุนสนับสนุนการวิจัย	อนุกรรมการ
(๓๓) ผู้อำนวยการสถาบันวิจัยระบบสาธารณสุข	อนุกรรมการ
(๓๔) เลขานุการคณะกรรมการสุขภาพแห่งชาติ	อนุกรรมการ
(๓๕) ผู้อำนวยการศูนย์ความเป็นเลิศด้านอนามัยสิ่งแวดล้อมและพิษวิทยา	อนุกรรมการ





- | | |
|---|--------------------------------|
| (๓๖) ผู้อำนวยการศูนย์ความเป็นเลิศแห่งชาติด้านการจัดการสิ่งแวดล้อมและของเสียอันตราย
จุฬาลงกรณ์มหาวิทยาลัย | อนุกรรมการ |
| (๓๗) ผู้อำนวยการสถาบันสิ่งแวดล้อมไทย อนุกรรมการ | |
| (๓๘) นายศิริธัญญ์ ไพโรจน์บริบูรณ์ | อนุกรรมการ |
| (๓๙) นายกิติชัย รัตน์นะ | อนุกรรมการ |
| (๔๐) นายเสวี อติภักดิ์ | อนุกรรมการ |
| (๔๑) ประธานกลุ่มอุตสาหกรรมเคมี สภาอุตสาหกรรมแห่งประเทศไทย | อนุกรรมการ |
| (๔๒) นายกสภาคมาคมอารักขาพืชไทย | อนุกรรมการ |
| (๔๓) ประธานสถาบันธรรมรัฐเพื่อการพัฒนาสังคมและสิ่งแวดล้อม | อนุกรรมการ |
| (๔๔) ประธานมูลนิธิเพื่อสันติภาพเขียว (กรีนพีซ เอเชีย) | อนุกรรมการ |
| (๔๕) ประธานมูลนิธิสาธารณสุขเพื่อการพัฒนา | อนุกรรมการ |
| (๔๖) ประธานมูลนิธิชีววิถี | อนุกรรมการ |
| (๔๗) ประธานมูลนิธิบูรณะนิเวศ | อนุกรรมการ |
| (๔๘) ผู้อำนวยการกองแผนงานและวิชาการ
สำนักงานคณะกรรมการอาหารและยา | อนุกรรมการ และเลขานุการ |
| (๔๙) แกนซ์กรชำนาญการพิเศษ ศูนย์พัฒนานโยบายแห่งชาติด้านสารเคมี กองแผนงานและวิชาการ
สำนักงานคณะกรรมการอาหารและยา | อนุกรรมการ และผู้ช่วยเลขานุการ |
| (๕๐) แกนซ์กรชำนาญการ ศูนย์พัฒนานโยบายแห่งชาติด้านสารเคมี กองแผนงานและวิชาการ
สำนักงานคณะกรรมการอาหารและยา | อนุกรรมการ และผู้ช่วยเลขานุการ |



คณะทำงาน ด้านวิชาการพัฒนาตัวชี้วัด ค่าเป้าหมาย และระบบข้อมูล การจัดการสารเคมีแห่งชาติ

- รศ.ดร.จุฑามาศ ลัตยวิวัฒน์
รองผู้อำนวยการ ศูนย์ความเป็นเลิศด้านอนามัยสิ่งแวดล้อมและพิษวิทยา ที่ปรึกษา
- นายปฐม สวรรค์ปัญญาเลิศ
รองเลขาธิการคณะกรรมการอาหารและยา ที่ปรึกษา
- ๑. นายศิริธัญญา ไพโรจน์บริบูรณ์ ผู้ทรงคุณวุฒิ ประธานคณะทำงาน
- ๒. นายกิตติชัย รัตนะ มหาวิทยาลัยเกษตรศาสตร์ รองประธานคณะทำงาน
- ๓. นางยุวรี อินนา ผู้ทรงคุณวุฒิ ผู้ทำงาน
- ๔. กรมสวัสดิการและคุ้มครองแรงงาน ผู้ทำงาน
นางสุมาลี ชนะชาตมงคล ผู้เชี่ยวชาญเฉพาะด้านความปลอดภัยแรงงาน
นายศักดิ์ศิลป์ ตูลาธร นักวิชาการแรงงานชำนาญการพิเศษ
นายวิสันติ เลหาอุดมโชค
- ๕. ประธานสถาบันธรรมรัฐเพื่อการพัฒนาสังคมและสิ่งแวดล้อม ผู้ทำงาน
- ๖. กรมวิชาการเกษตร ผู้ทำงาน
นางกัญจนา ลือตระกูล ผู้อำนวยการสำนักวิจัยพัฒนาปัจจัยการผลิตทางการเกษตร
นางสาววิภา ตั้งนิพนธ์ นักวิทยาศาสตร์ชำนาญการพิเศษ
นางศุภานนท์ สิริช่วยชู นักวิชาการเกษตรชำนาญการพิเศษ
นางจิตตานันท์ สงวนเอี่ยม นักวิทยาศาสตร์ชำนาญการพิเศษ
นางพกาสินี คล้ายมาลา นักวิทยาศาสตร์ชำนาญการพิเศษ
นางอมรา หาญจวนิช นักวิทยาศาสตร์ชำนาญการพิเศษ

- | | |
|--|--------------------------|
| ๓. สำนักอนามัย กรุงเทพมหานคร
นางอินจิรา นิยมฐูร ผู้อำนวยการกองสุขภาพสิ่งแวดล้อม
นายไพฑูรย์ งามมุข นักวิชาการสุขภาพสิ่งแวดล้อมชำนาญการพิเศษ | ผู้ทำงาน |
| ๔. สำนักระบาดวิทยา กรมควบคุมโรค
นางแสงโฉม ศิริพานิช นักวิชาการสาธารณสุขชำนาญการพิเศษ | ผู้ทำงาน |
| ๕. สำนักบริหารจัดการกากอุตสาหกรรม กรมโรงงานอุตสาหกรรม
นายอภิวัฒน์ เขียวพิรากุล ผู้อำนวยการส่วนอนุญาตการประกอบการ
นางสาวจิตติยา ชูทอง วิศวกรปฏิบัติการ
นางสาวรัตติกาล ธรรมปัญญา นักวิทยาศาสตร์ปฏิบัติการ | ผู้ทำงาน |
| ๑๐. สำนักจัดการคุณภาพอากาศและเสียง กรมควบคุมมลพิษ
นายพันศักดิ์ ภิรมงคล นักวิชาการสิ่งแวดล้อมชำนาญการพิเศษ
นายณัฐวัฒน์ ฤทธิ์เรืองนาม นักวิชาการสิ่งแวดล้อมชำนาญการ | ผู้ทำงาน |
| ๑๑. ผู้อำนวยการกองแผนงานและวิชาการ สำนักงานคณะกรรมการอาหารและยา | เลขานุการคณะทำงาน |
| ๑๒. นางอมรรัตน์ สีนะนิกุล
กองแผนงานและวิชาการ สำนักงานคณะกรรมการอาหารและยา | ผู้ช่วยเลขานุการคณะทำงาน |





หน่วยงานที่มีส่วนร่วมในการจัดทำตัวชี้วัดของแผนยุทธศาสตร์ การจัดการสารเคมีแห่งชาติ ฉบับที่ ๔ (พ.ศ. ๒๕๕๕ - ๒๕๖๔)

กระทรวงสาธารณสุข

๑. นายเจริญ หาญปัญญากิจ	กรมอนามัย
๒. นางสาวนพเก้า พรหมมี	กรมอนามัย
๓. นายนิสิต อินลี	กรมอนามัย
๔. นางปรียานุช บุรณะภักดี	กรมอนามัย
๕. นางสาวปริญญ์ ใหม่เจริญศรี	กรมอนามัย
๖. นางสาวขวัญยืน ศรีเปารยะ	กรมวิทยาศาสตร์การแพทย์
๗. นายสถาพร แรมชื่น	กรมวิทยาศาสตร์การแพทย์
๘. นางจุไรวรรณ ศิริรัตน์	กรมควบคุมโรค
๙. นางสาวนลินี ศรีพวง	กรมควบคุมโรค
๑๐. นายธีรศักดิ์ ชักนำ	กรมควบคุมโรค
๑๑. นางสาวอรัศ คงพานิช	สำนักงานคณะกรรมการอาหารและยา
๑๒. นางสาวใจพร พุ่มคำ	สำนักงานคณะกรรมการอาหารและยา
๑๓. นางสาวพิชญา ศักดิ์ศรีพานิชย์	สำนักงานคณะกรรมการอาหารและยา

กระทรวงเกษตรและสหกรณ์

๑. นางสาวอัญชลี นามวงษ์	กรมวิชาการเกษตร
๒. นางสิรินทิพย์ พละเจริญ	กรมประมง
๓. นางสาววิรัชณี โลหะชุมพล	สำนักงานมาตรฐานสินค้าเกษตรและอาหารแห่งชาติ
๔. นางสาวดวงวิษา ไพบูลย์ศิริ	สำนักงานมาตรฐานสินค้าเกษตรและอาหารแห่งชาติ
๕. นางสาวพรรณพิลาส สายแก้ว	สำนักงานมาตรฐานสินค้าเกษตรและอาหารแห่งชาติ
๖. นางวันทนา ศรีรัตนศักดิ์	กรมการข้าว
๗. นางพรศิริ เสนากัลป์	กรมการข้าว
๘. นางสาวภคินี อัครเวสสะพงศ์	กรมการข้าว

- | | |
|----------------------------------|----------------|
| ๙. นางอรทัย ศุภกิจพงษ์ | กรมพัฒนาที่ดิน |
| ๑๐. นางสาวละไม ศรีสวัสดิ์ | กรมพัฒนาที่ดิน |
| ๑๑. นางสาวจุฑาทิพย์ คำนึ่งนิจ | กรมพัฒนาที่ดิน |
| ๑๒. นางลักษมี เมตต์ปราณี | กรมพัฒนาที่ดิน |
| ๑๓. นางสาวคะนึ่งนิจ ก่อธรรมฤทธิ์ | กรมปศุสัตว์ |

กระทรวงวิทยาศาสตร์และเทคโนโลยี

- | | |
|----------------------|-------------------------|
| ๑. นางเบญจมาศ ไชยลาภ | สถาบันมาตรวิทยาแห่งชาติ |
| ๒. นายจรัญ ยะฟา | สถาบันมาตรวิทยาแห่งชาติ |

กระทรวงทรัพยากรธรรมชาติและสิ่งแวดล้อม

- | | |
|-----------------------------------|--|
| ๑. นางสาวธีราพร วิริวุฒิก | กรมควบคุมมลพิษ |
| ๒. นางสาวประไพศรี อาสนรัตน์จินดา | กรมควบคุมมลพิษ |
| ๓. นายกุลภัทร ศรีสุข | กรมควบคุมมลพิษ |
| ๔. นางสาวกัญญากาญจน์ ประภัสสรศิริ | กรมควบคุมมลพิษ |
| ๕. นางสาวรุจยา บุญยทุฆมานนท์ | กรมส่งเสริมคุณภาพสิ่งแวดล้อม |
| ๖. นางสาวสมรภัช ศรีธีระวิโรจน์ | สำนักงานนโยบายและแผนทรัพยากรธรรมชาติและสิ่งแวดล้อม |
| ๗. นางสาวทัศนีย์ เนตรทัศน์ | กรมทรัพยากรน้ำบาดาล |
| ๘. นางสาวมาลี กิจพ่อคำ | กรมทรัพยากรน้ำบาดาล |
| ๙. นางสาวสมสงวน ชมสุวรรณ | กรมทรัพยากรน้ำ |

กระทรวงอุตสาหกรรม

- | | |
|--------------------------------|--------------------------------|
| ๑. นางสาวงามเนตร วรกิจเจริญชัย | กรมโรงงานอุตสาหกรรม |
| ๒. นายนราธิป เลหาติรานนท์ | กรมโรงงานอุตสาหกรรม |
| ๓. นายจอมเจตน์ ดั่งสุข | การนิคมอุตสาหกรรมแห่งประเทศไทย |
| ๔. นางสาวคัทลียา ศิลารัตน์ | การนิคมอุตสาหกรรมแห่งประเทศไทย |

กระทรวงการคลัง

- | | |
|--------------------------|------------|
| ๑. นายสันติ โกมลชัย | กรมศุลกากร |
| ๒. นายอนุชิต พรราวพันธุ์ | กรมศุลกากร |



กระทรวงคมนาคม

- นางอาภรณ์ ชวัญสุด
- นายปริญญา วรธำรง
- นางเก็บบงกช เอี้ยวชีโป

สำนักงานปลัดกระทรวงคมนาคม
กรมการขนส่งทางบก
การทำเรือแห่งประเทศไทย

กระทรวงแรงงาน

- นางวิภารัตน์ ชัยอินทร์
- นางวงศพร สมัครวงศ์พานิช
- นางอรุณ ธาราวุฒิ
- นายประภัทร์ แดงเนียม

สำนักงานประกันสังคม
สำนักงานประกันสังคม
สำนักงานประกันสังคม
กรมสวัสดิการและคุ้มครองแรงงาน

กระทรวงวิทยาศาสตร์และเทคโนโลยี

- นางสุดา นันทวิทยา
- นายมาณพ ลิทธิเดช
- นางสาวปวีณา เครือนิล
- นางสาวดวงกมล เซาว์ศรีหมุด

กรมวิทยาศาสตร์บริการ
กรมวิทยาศาสตร์บริการ
กรมวิทยาศาสตร์บริการ
กรมวิทยาศาสตร์บริการ

กระทรวงศึกษาธิการ

- นางสาวพนิดา นวสัมฤทธิ์

ศูนย์ความเป็นเลิศด้านอนามัยสิ่งแวดล้อมและพิษวิทยา

ภาคเอกชน

- นายจรินทร์ วีรโอฬารสิทธิ์
- นายเฉลิมศักดิ์ กาญจนวรินทร์
- นางสาววลัยพร मुखสุวรรณ
- นางสาวนรารวรรณ งามขำ
- นางสาวปรกชล อุทัยพยัคฆ์
- นางสาวสิริโรจน์ สุขมลสันต์

เลขาธิการกลุ่มอุตสาหกรรมเคมี
สภาอุตสาหกรรมแห่งประเทศไทย
สมาคมผู้รับจัดการขนส่งสินค้าระหว่างประเทศ
มูลนิธิบูรณะนิเวศ
มูลนิธิเกษตรกรรมยั่งยืน (ประเทศไทย)
มูลนิธิชีววิถี
มูลนิธิสาธารณสุขกับการพัฒนา

อื่นๆ

- ศาสตราจารย์ ดร.สุปรีย์ วงศ์ดีพร้อม

สำนักงานสภาที่ปรึกษาเศรษฐกิจและสังคมแห่งชาติ